

AUTOPROTEZIONE PERSONALE

1. Portarsi ai piani alti dell'abitazione
2. Durante l'allerta evita se possibile di occupare edifici che siano in zone a rischio
3. Non tentare di recuperare beni dai piani interrati
4. Evitare di transitare attraverso sottopassi
5. Evitare di transitare/sostare presso gli argini
6. Ridurre gli spostamenti a quelli strettamente necessari
7. Limitare l'uso del cellulare solo per le chiamate di emergenza, preservare la durata della batteria, evitare di intasare le linee di soccorso
8. Preparare una borsa o uno zainetto pronto all'uso in caso di evacuazione rapida con: cambio vestiti adatti alla stagione, coperta isotermica (metallina), acqua potabile, barrette energetiche, *powerbank* per la carica del cellulare, *kit* farmaci per terapia, torcia (fonte 118)



Fonte Dipartimento della
Protezione Civile

*Conoscere un fenomeno è il primo
passo per imparare ad affrontarlo nel
modo più corretto e a difendersi da
eventuali pericoli*

Per approfondimenti sulla direttiva 2007/60/CE, cosiddetta direttiva "Alluvioni", consultare il link <https://gn.mase.gov.it/portale/direttive-alluvioni>



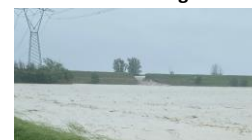
ACQUA è, e VITA 2025

**Progetto di diffusione della sicurezza a favore di
studenti/cittadini nei confronti del rischio alluvione**

- a) Necessità di aumentare la consapevolezza del rischio alluvione in particolare connesso ad abitazioni/attività lavorative
- b) Favorire la conoscenza del rischio alluvione e delle correlate misure di prevenzione, nonché delle misure protezione e di autoprotezione
- c) Favorire la conoscenza con i soggetti preposti alla gestione dell'emergenza e delle pianificazioni di emergenza
- d) Conseguire il massimo grado di partecipazione attiva per la prevenzione, la protezione, la repressione nonché la segnalazione di dati utili per la gestione dei fenomeni di dissesto idraulico/idrogeologico



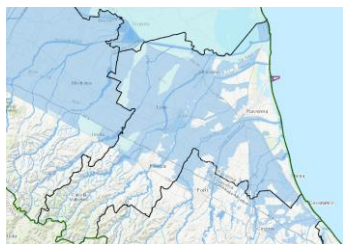
Filmato Alluvione Romagna 2023/2024



CONOSCERE IL RISCHIO IDRAULICO/IDROGEOLOGICO

ELEMENTI UTILI

1. Aree esposte a rischio, puoi consultare i siti istituzionali (a esempio, il sito della regione Emilia-Romagna, sezione "Ambiente/Difesa del suolo, costa e bonifica")



Emilia-Romagna - Mappe di pericolosità 2022



2. Posizione in quota e distanza dell'abitazione rispetto ai corsi d'acqua
3. Abitazione con solo il piano terra oppure con più piani in elevazione
4. Presenza di persone con ridotta capacità motoria nella propria abitazione
5. Tipo di struttura occupata (casette o capanni in legno piuttosto che in calcestruzzo armato) o di parti della struttura (a esempio, ampie vetrate che con la pressione dell'acqua potrebbero rompersi)
6. Condizioni meteo-idrogeologiche-idrauliche

PREVENIRE

- ☐ Se vedi corsi d'acqua parzialmente ostruiti, segnalalo al Comune
- ☐ Non dormire nei piani seminterrati ed evita di soggiornarvi
- ☐ Consulta le segnalazioni, nella sezione "Allerte e bollettini meteo", emesse quotidianamente dall'ARSTePC nel portale "AllertaMeteoER", accessibile al link <https://allertameteo.regione.emilia-romagna.it/>

- ☐ Iscriviti al canale Telegram (<https://t.me/AllertaMeteoEMR>)
- ☐ Consulta il canale Twitter @AllertaMeteoER
- ☐ Rispetta le ordinanze sindacali di protezione civile

SE C'E' L'EVENTO

- a) In caso di necessità chiama immediatamente uno dei numeri di emergenza attivi in regione (115 Vigili del fuoco, 118 Sanità, 112 Carabinieri, 113 Polizia di Stato, 1530 Guardia Costiera), indicando:
 1. le proprie generalità e da dove si sta telefonando;
 2. cosa sta accadendo con riferimento a luogo, entità dell'evento alluvionale e, soprattutto, se ci sono persone in imminente pericolo di vita;
 3. se l'alluvione coinvolge o minaccia insediamenti abitati, un campeggio, un'attività industriale, una stazione di servizio, una strada, una ferrovia;
 4. attendere sempre che sia l'operatore della Sala operativa a chiudere la chiamata cercando di rispondere a tutte le domande
- b) Mantieni, se possibile, accessibile la viabilità ai mezzi di soccorso per consentire le operazioni di evacuazione in sicurezza di persone e animali
- c) Allontanati dalla zona allagata: per la velocità con cui scorre l'acqua, anche pochi centimetri potrebbero farti cadere

