



HUB dell'economia urbana di Fusignano
Abstract Programma di sviluppo e governance

Indice

1. Visione, strategie e set interventi
2. Governance
3. Chi può aderire, perché e come

Indice

1. Visione, strategie e set interventi

Visione e strategie

VISIONE

Fusignano: prossimità, servizi e relazioni

STRATEGIE

- 1** Rafforzamento del sistema di attività dell'economia di prossimità
Economia di prossimità: socialità, relazioni e presidio di vitalità e sicurezza
- 2** Sviluppo nuove opportunità grazie a riqualificazione e rigenerazione
Un centro dinamico e in trasformazione
- 3** Miglioramento qualità urbana, decoro e sicurezza
Un centro accogliente e gradevole
- 4** Insieme per l'animazione, l'attivazione valorizzazione di spazi e la promozione
Potenziare e integrare insieme la vitalità e la promozione e comunicazione

Set interventi strategia 1: Rafforzamento del sistema di attività dell'economia di prossimità

1.1 Bando imprese esistenti: attivazione di un bando di contributi a sostegno delle imprese esistenti, finalizzato a supportare interventi di riqualificazione (interno, vetrine, insegne), arredi e attrezzature, dehor e elementi di arredo esterni, innovazione tecnologica, comunicazione e promozione e interventi legati alla sicurezza (videosorveglianza)

1.2 Bando nuove aperture: attivazione di un bando volto a sostenere l'apertura di nuove attività nell'ambito del Hub incentivando e premiando con maggiori punteggi particolari tipologie di attività mancanti e sostenendo la fase di start-up con contributi sulle spese di investimento quali lavori di sistemazione, arredo e attrezzature, comunicazione e promozione

1.3 Fusignano sotto casa: progetto integrato che prevede pubblicazione cartacea con rimando a contenuti web e social volta a favorire la conoscenza del territorio e, soprattutto, la rete di attività economiche presenti. Oltre alle informazioni e ai contenuti cartacei appare opportuno integrare i contenuti con la realizzazione di materiale fotografico e video dove gli operatori economici si "raccontano" da divulgare tramite piattaforme social

1.4 Micro-eventi diffusi: mediante il coinvolgimento dei pubblici esercizi programmare un calendario di momenti musicali e di animazione coordinato da svilupparsi in più date a rotazione presso le attività aderenti. In funzione delle attività coinvolte e che intendono aderire all'iniziativa occorre definire e condividere un layout dello spazio pubblico occupabile in prossimità della specifica attività, eventuali agevolazioni in termini di occupazione dello spazio pubblico, definizione della fascia oraria compatibile con esigenze residenti ed eventuali convenzioni con siae, permessi e autorizzazioni

Set interventi strategia 1: Rafforzamento del sistema di attività dell'economia di prossimità

1.5 Uno scontrino per ...scuola/sport/paese: iniziativa volta a valorizzare il ruolo del commercio di vicinato per l'importante funzione di presidio, di sicurezza e di socialità che rappresenta per la tenuta del territorio. Creazione di rete di relazioni con realtà del territorio quali scuole e/o associazioni sportive. Importanza "educativa" sull'importanza dell'acquisto sotto casa per mantenere vivi i negozi. L'iniziativa invita a fare acquisti presso i negozi aderenti, a tenere lo scontrino e a portarlo a scuola/associazione sportiva, al termine del periodo della raccolta degli scontrini viene riconosciuto un premio in materiale didattico/attrezzature sportive a tutte le realtà coinvolte, chiaramente in ordine decrescente da chi ha raccolto il maggior numero di scontrini in giù

1.6 Teatro Moderno: in sinergia con gestione Teatro Moderno iniziative volte a dare visibilità agli operatori economici e intercettare potenziali clienti mediante ad esempio: video con operatori economici che danno il benvenuto a Teatro e «si raccontano» prima delle proiezioni, carnet sconti e promozioni da consegnare alla cassa unitamente al biglietto d'ingresso, materiale promozionale Fusignano sotto casa

1.7 Valorizzazione mercato settimanale: in coordinamento con Unione, valorizzazione del Mercato ambulante anche mediante una campagna di comunicazione coordinata

1.8 Workshop innovazione e rete: realizzazione sul territorio di appuntamenti e momenti di lavoro con gli operatori economici volti a favorire la co-progettazione di azioni di rete, la definizione di specifiche iniziative di gruppo nonché temi legati al marketing e alla comunicazione per il settore del commercio

1.9 Potenziamento rete Fusignano è più: valorizzazione dell'esperienza della rete d'impresa al fine di potenziare il programma di attività e la coesione tra gli operatori economici

1.10 Speciale vuoti: principalmente lungo Corso Emaldi e negli affacci su Piazza Corelli, attraverso usi temporanei, allestimenti delle vetrine, esposizioni e sperimentazioni di breve periodo, in accordo con i proprietari

Set interventi strategia 2: Sviluppo nuove opportunità grazie a riqualificazione e rigenerazione

2.1 Riqualificazione piazza Armandi: intervento di riqualificazione della piazza in grado di restituire al sistema centrale maggior qualità e vitalità urbana. Oltre chiaramente all'intervento fisico, risulta fondamentale condividere le fasi di cantiere e le tempistiche insieme agli operatori ubicati nell'area. In sinergia anche con l'intervento di corso Emaldi appare opportuno realizzare una campagna di comunicazione dedicata agli operatori economici direttamente interessati dai lavori ed anche quelli limitrofi del tipo «**Aperti per lavori**» volta a dare visibilità alle attività che rimangono aperte nella fase di cantiere. Tale campagna potrebbe essere sviluppata mediante i social ufficiali dell'amministrazione comunale, oltre che chiaramente quelli delle singole attività, in modo coordinato con immagini dei negozianti, nome attività e indirizzo.

2.2 Riqualificazione corso Emaldi: intervento di riqualificazione di corso Emaldi in grado di restituire al percorso una qualità urbana maggiore, maggiori spazi pedonali a beneficio anche delle attività che affacciano sul corso anche con maggior verde urbano. Anche in questo oltre alla condivisione di tempi cantieri e varie fasi si propone di realizzare la campagna «**Aperti per lavori**».

2.4 Prospettive corso Emaldi: il corso è oggetto di riqualificazione come sopra descritto, in prospettiva si potrebbe prevedere di lavorare sulla verticalità mediante la predisposizione di tesate fisse su cui poter lavorare con installazioni temporanee anche a carattere stagionale (ombrelli, luminarie natalizie, sfere colorate) o anche per la promozione degli eventi e dei luoghi di interesse. Tale iniziativa potrebbe contribuire a rendere riconoscibile e attrattiva l'area e il percorso a beneficio della vitalità ed anche del sistema di attività economiche presenti

Set interventi strategia 2: Sviluppo nuove opportunità grazie a riqualificazione e rigenerazione

2.3 «Concorso idee»/urbanistica tattica piazza Don Vantangoli: la piazza ubicata davanti all'Auditorium, utilizzata anche in occasione di eventi ed iniziative e collegata con la galleria con piazza Corelli rappresenta un punto importante su cui incrementare la socialità e la vitalità. Su tale spazio si può prevedere di sviluppare un concorso di idee anche in chiave di urbanistica tattica (cioè usi temporanei e flessibili) in grado di ri-immaginare quello spazio e renderlo maggiormente fruibile durante l'anno con proposte di attività libere

2.4 Insieme in piazza Corelli: come fulcro continuo, favorendo un uso più frequente e coordinato degli spazi, anche in relazione alle attività culturali e associative presenti (Brainstorm, Auditorium Corelli, Teatro Moderno, ecc.). Anche mediante una call to action alla rete associativa locale invitare a sviluppare una programmazione di animazioni leggere e continuative (musica, piccole performance, iniziative di comunità) in Piazza Corelli per rafforzare la presenza ordinaria nelle fasce serali e nel fine settimana e sostenere la socialità diffusa

2.5 Arte urbana e street art: anche in connessione con Comuni limitrofi, in particolare Cotignola, potenziamento progetti e sistema di arte urbana con realizzazione di nuovi interventi o con il coinvolgimento delle comunità locale o con artisti nazionali come occasione di marketing territoriale e visibilità del territorio

Set interventi strategia 3: Miglioramento qualità urbana, decoro e sicurezza

3.1 Speciale parchi e giardini: l'area del hub si caratterizza per la presenza di molteplici aree verdi e giardini che rappresentano spazi di vitalità e socialità in tal senso risulta importante incrementare la qualità e le dotazioni. In particolare il **Giardino San Rocco** può essere dotato di servizi utili per l'utilizzo per iniziative ed eventi. Per tutti i parchi e giardini anche con particolare riferimento a Parco Primieri può risultare utile effettuare una mappatura puntuale delle dotazioni (cestini, panchine, aree gioco) e verificare integrazioni e sostituzioni al fine di incrementare la qualità e la fruizione.

3.2 Potenziamento dell'illuminazione pubblica, dotazioni di arredi ed eventuali strumenti di videosorveglianza lungo i principali percorsi da aree attestamento parcheggio a zone centrali, ad esempio da via Vittorio Veneto e Via Garibaldi

Set interventi strategia 4: Insieme per l'animazione, l'attivazione valorizzazione di spazi e la promozione

4.1 Valorizzazione eventi esistenti: potenziamento degli eventi tradizionali (Festa di San Giovanni, la festa dell'8 settembre, Halloween ed iniziative natalizie) dal punto di vista delle attività e dei programmi nonché nelle attività di comunicazione e promozione

4.2 Dotazioni di supporto per eventi: verifica puntuale con gli attori coinvolti nella realizzazione e organizzazione di eventi, iniziative e manifestazioni di dotazione tecniche di supporto per le iniziative come ad esempio: pedane, palco, gazebo, tavoli e panche, attrezzature tecniche per la sicurezza, etc.

4.3 Auditorium "aperto": favorire la visibilità e l'utilizzo dell'Auditorium ad esempio rendendolo disponibile, in conformità con criteri di utilizzo, per sala "prove" e sessioni musicali lanciando anche una call per manifestazione di interesse e proposte su scala sovra-comunale

4.4 Canale Mulini: prosecuzione e rafforzamento di un percorso di valorizzazione del patrimonio storico legato al Mulino, con visite guidate, iniziative tematiche e azioni di racconto, in integrazione con reti e operatori culturali

4.5 Nuovi eventi: attivazione di un palinsesto di micro-iniziativa a cadenza regolare (anche stagionale), pensate per riempire i "vuoti" tra gli eventi principali e sostenere la continuità di uso degli spazi del vivere quotidiano, partendo da intervento 1.4 Micro-eventi diffusi e 2.4 Insieme in piazza Corelli

4.6 Fusignano è: produzione di contenuti (social, web e materiali cartacei) in cui negozianti e cittadini raccontano Fusignano attraverso luoghi riconoscibili e percorsi consigliati (es. Mulini, Museo San Rocco, Bosco di Fusignano), collegando narrazione, tradizioni, promozione e funzioni quotidiane

Indice

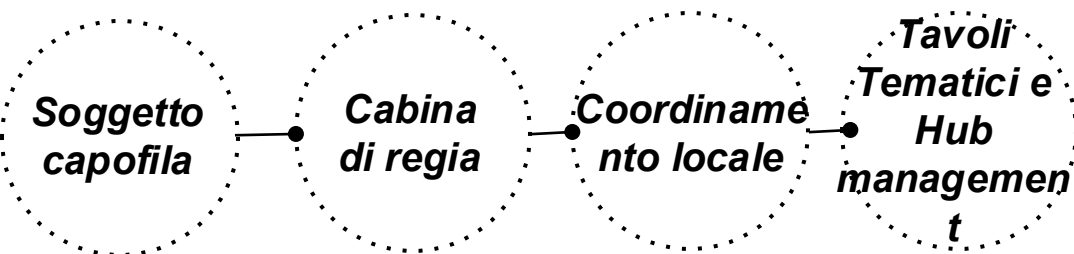
2. Governance

Governance

L'hub si è dotato di un sistema di governance articolato, basato sulla **sottoscrizione dell'accordo di partenariato** che ne definisce l'architettura e le modalità di funzionamento.

L'articolazione della governance, come meglio descritto e dettagliato nelle pagine seguenti e nell'accordo di partenariato prevede:

- il **soggetto capofila** (soggetto responsabile) dell'hub con la funzione di coordinamento, sviluppo e monitoraggio;
- la **cabina di regia** dell'hub su scala di Unione Bassa Romagna stante le funzioni assegnate all'Unione stessa con l'individuazione di partner stabili e partner ad invito;
- il **coordinamento locale** con funzione di definizione e sviluppo iniziative su scale comunale
- la possibilità di attivazione di **tavoli di lavoro tematici**;
- la possibilità di supporto dell'**hub management**.



SPECCHIETTO DI SINTESI

Soggetto capofila	Raccordo e riferimento con Regione Emilia Romagna Soggetto capofila fase costituzione: <i>COMUNE DI FUSIGNANO CON SUPPORTO UNIONE</i>
Cabina di regia	Coordinamento, attuazione e monitoraggio Partner stabili: <i>UNIONE BASSA ROMAGNA, COMUNE DI FUSIGNANO, ASSOCIAZIONI DI CATEGORIA, CONSORZIO IN BASSA ROMAGNA</i> Partner ad invito: <i>in base ad argomenti, tutti gli altri firmatari dell'accordo</i>
Coordinamento locale	Coordinamento, attuazione Partner stabili: <i>COMUNE, RETE FUSIGNANO E'PIU', RAPPRESENTANTI OPERATORI ECONOMICI ADERENTI AL HUB, ASSOCIAZIONI DI CATEGORIA</i> Partner ad invito: <i>in base ad argomenti, tutti gli altri firmatari dell'accordo</i>
Tavoli Tematici	Gruppo di lavoro su specifici progetti, azioni e interventi
Hub management	A supporto soggetto responsabile, cabina di regia, coordinamento locale

Indice

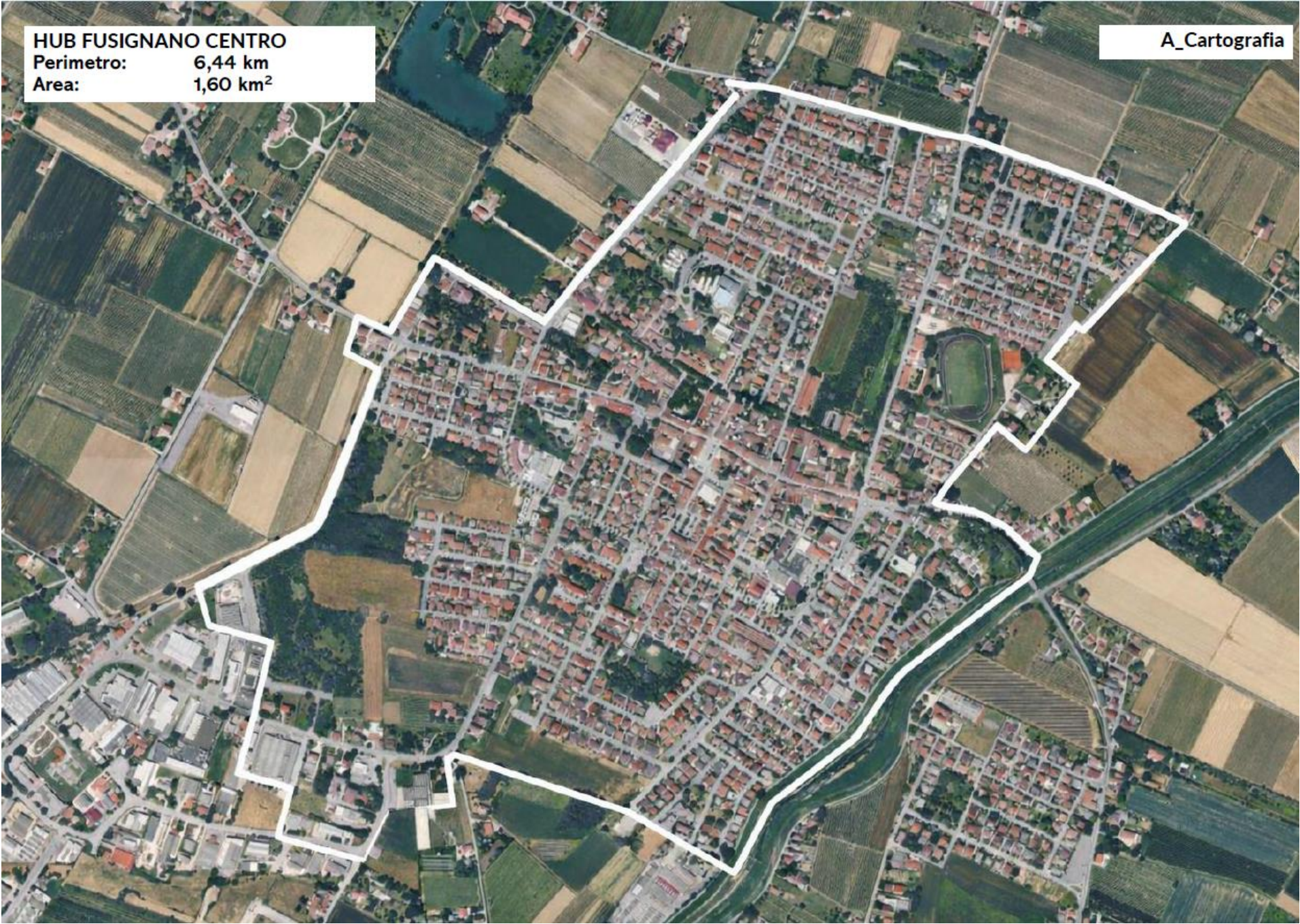
3. Chi può aderire, perché e come

Chi può aderire

1. Attività economiche ubicate nell'area del HUB: con sede legale/unità locale ubicata nell'area del HUB

2. Pro Loco, Associazioni culturali, Soggetti gestori di centri culturali/musei/circoli ricreativi/associazioni sportive, etc. con sede legale/unità locale ubicata nell'area del HUB o che sviluppano iniziative ed eventi nell'area del HUB

Perimetro



Perché aderire

1. Per **essere coinvolti e mettere energie collaborative** per lo sviluppo del percorso
2. Per **essere riconosciuti dalla Regione Emilia-Romagna e poter partecipare ai bandi dedicati al HUB** per lo sviluppo e l'attuazione delle varie progettualità e iniziative
3. Perché **solo le imprese aderenti all'accordo di partenariato potranno**, se lo vorranno, **partecipare ai bandi imprese e alle iniziative di rete tra operatori economici** che si andranno a sviluppare
4. L'adesione è **completamente gratuita** e non prevede **alcun impegno di natura economica**
5. Per le iniziative che verranno sviluppate e realizzate ognuno sarà libero di decidere al momento opportuno se aderirvi o meno

Come aderire: SOGGETTO SINGOLO compila e firma la scheda

**ALLEGATO C - ACCORDO DI PARTENARIATO PER LA COSTITUZIONE DEL
HUB URBANO DEL COMUNE DI FUSIGNANO**

Modulo di raccolta firme per l'adesione all'accordo di partenariato da parte di impresa/altro soggetto

Il sottoscritto (nome, cognome): _____

in qualità di rappresentante legale di (ragione sociale) _____

codice fiscale: _____ partita iva: _____

ubicata (via e numero civico): _____

email: _____

telefono: _____

**CON IL PRESENTE MODULO ADERISCE AL PERCORSO DI COSTITUZIONE E SVILUPPO DEL HUB E
ALL'ACCORDO DI PARTENARIATO**

(si specifica che l'adesione all'accordo di partenariato non prevede alcun impegno di natura economica)

Luogo: _____ Data: _____

Firma (leggibile): _____



Vediamo le schede: RETE IMPRESA soggetto aggregato, IL PRESIDENTE COMPILA E FIRMA LA SCHEDA

ALLEGATO C - ACCORDO DI PARTENARIATO PER LA COSTITUZIONE DEL
HUB URBANO DEL COMUNE DI FUSIGNANO

*Modulo di raccolta firme per l'adesione all'accordo partenariato da parte di comitato/consorzio/altro
soggetto aggregato*

Il sottoscritto (nome, cognome): _____

in qualità di rappresentante del _____ (comitato/consorzio/altro soggetto
aggregato)

ragione sociale/denominazione: _____

codice fiscale: _____ partita iva: _____

ubicata (via e numero civico): _____

email: _____

telefono: _____

**CON IL PRESENTE MODULO ADERISCE AL PERCORSO DI COSTITUZIONE E SVILUPPO DEL HUB E
ALL'ACCORDO DI PARTENARIATO - UNITAMENTE ALLA PRESENTE SCHEDA SI ALLEGA ELENCO**

SOGGETTI ADERENTI

(si specifica che l'adesione all'accordo di partenariato non prevede alcun impegno di natura economica)

Luogo: _____ Data: _____

Firma (leggibile): _____

L'importanza del passaparola...

Aiutateci e aiutatevi nella raccolta delle schede di adesione con i vostri «colleghi»

Stampa schede, raccolta e consegna...

Termine e modalità raccolta schede

Le schede compilate e firmate vanno consegnate
entro e non oltre il 20 marzo 2026 all'indirizzo e-mail:

hub@comune.fusignano.ra.it